

RAPORT

**Wydziałowej Komisji ds. Jakości Kształcenia
dotyczący badań ankietowych
przeprowadzonych wśród studentów
po semestrze letnim roku akademickiego 2017/2018**

Opracowanie:
dr Magdalena Molendowska

Wydział Prawa, Administracji i Zarządzania
Uniwersytetu Jana Kochanowskiego w Kielcach
Kielce 2018

Raport dotyczy badań ankietowych przeprowadzonych wśród studentów Wydziału Prawa, Administracji i Zarządzania po semestrze letnim roku akademickiego 2017/2018. Studenci anonimowo, dobrowolnie, poprzez system Wirtualnej Uczelni odpowiadali na pytania ankiety oceniającej nauczyciela akademickiego oraz ankiety oceniającej zajęcia dydaktyczne.

Wydziałowa Komisja ds. Jakości Kształcenia otrzymała pliki zawierające wyniki ankiet w postaci:

- ocena wg przedmiotów,
- ocena wg pytań
- oceny nauczyciela akademickiego z podziałem na Instytuty

W ankietach oceniających prowadzącego i zajęcia uwzględniano następujące rodzaje zajęć:

C – Ćwiczenia

W – Wykład

L – Laboratorium

S – Seminarium

K – Konwersatorium

Lek – Lektorat

P - Praktyki

Studentów pytano w ankietach o:

1. Określenie wymagań wobec studentów
2. Postawa prowadzącego zajęcia wobec studentów
3. Prowadzenie zajęć zgodnie z kartą przedmiotu
4. Przedstawienie i wyjaśnienie karty przedmiotu
5. Przystępność w przekazywaniu treści kształcenia
6. Punktualność i terminowość prowadzenia zajęć
7. Sposób prowadzenia zajęć
8. Wykorzystanie infrastruktury i/lub środków dydaktycznych do prowadzonych zajęć

W zestawieniach uwzględniono: średnią ocenę, liczbę głosów oraz liczbę studentów, z podziałem na kierunek, poziom i formę studiów. Podział ten przedstawia poniższa tabela.

Tabela 1. Podział na kierunek, typ i rodzaj studiów

L.p.	Kierunek	Typ studiów	Rodzaj studiów
1.	Administracja	Pierwszego stopnia Drugiego stopnia	Stacjonarne/ Niestacjonarne
2.	Bezpieczeństwo narodowe	Pierwszego stopnia Drugiego stopnia	Stacjonarne/ Niestacjonarne
3.	Ekonomia	Pierwszego stopnia Drugiego stopnia	Stacjonarne/ Niestacjonarne
4.	Finanse i rachunkowość	Pierwszego stopnia	Stacjonarne/ Niestacjonarne
5.	Logistyka	Pierwszego stopnia	Stacjonarne/ Niestacjonarne
6.	Politologia	Pierwszego stopnia Drugiego stopnia	Stacjonarne
7.	Prawo	Jednolite magisterskie	Stacjonarne/ Niestacjonarne
8.	Stosunki Międzynarodowe	Pierwszego stopnia	Stacjonarne
9.	Studia skandynawskie (Scandinavian studies)	Pierwszego stopnia	Stacjonarne
10.	Zarządzanie	Pierwszego stopnia Drugiego stopnia	Stacjonarne/ Niestacjonarne

Na Wydziale Prawa, Administracji i Zarządzania w ocenach zajęć i pracowników uczestniczyło 676 studentów (w poprzednim semestrze 714 studentów), a średnia ocena wyniosła 4,58 (poprzedni semestr 4,61).

Tabela 2. Wyniki ogólne ankiet

Średnia	Liczba studentów	Kierunek
4,97	3	Politologia
4,86	81	Bezpieczeństwo narodowe
4,7	7	Stosunki Międzynarodowe
4,66	71	Prawo
4,56	104	Finanse i rachunkowość
4,56	65	Logistyka
4,54	102	Ekonomia
4,53	102	Zarządzanie
4,52	135	Administracja
4,0	4	Studia skandynawskie (Scandinavian studies)

STUDIA PODYPLOMOWE

Średnia	Liczba studentów	Kierunek
5	1	PD-Organizacja i zarządzanie w hotelarstwie, gastronomii i turystyce

Najwięcej studentów wzięło udział na kierunkach: Administracja (135 studentów), Finanse i rachunkowość (104 studentów), Ekonomia i Zarządzanie (po 102 studentów). Najwyższą średnią uzyskał kierunek Politologia (średnia 4,86) przy tylko 3 osobach głosujących, a najniższą kierunek Studia

skandynawskie (Scandinavian studies) (średnia 4,0) przy 4 osobach głosujących.

Tabela 3. Forma zajęć

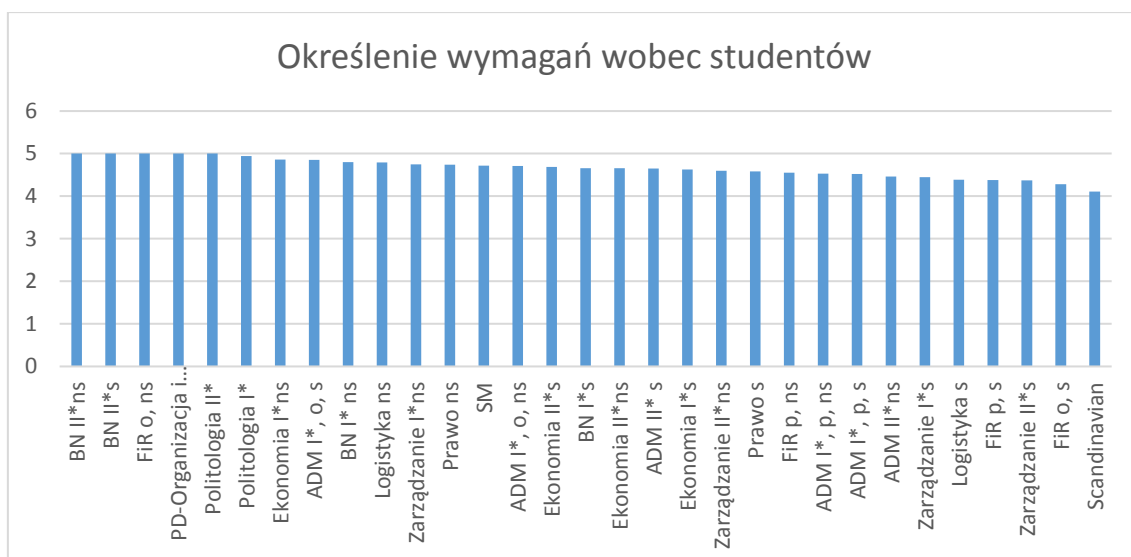
Średnia	Forma
4,84	Seminarium
4,81	Laboratorium
4,75	Konwersatorium
4,54	Praktyki
4,6	Ćwiczenia
4,46	Wykład
4,19	Lektorat

Najwyżej ocenioną formą jest seminarium (średnia ocena 4,87), następnie ćwiczenia i wykład, a najniższej ocenioną formą zajęć jest laboratorium (średnia 4,4).

WYNIKI ANKIET WG PYTAŃ

s/n – studia stacjonarne/ studia niestacjonarne
 p - profil praktyczny, o – profil ogólnoakademicki

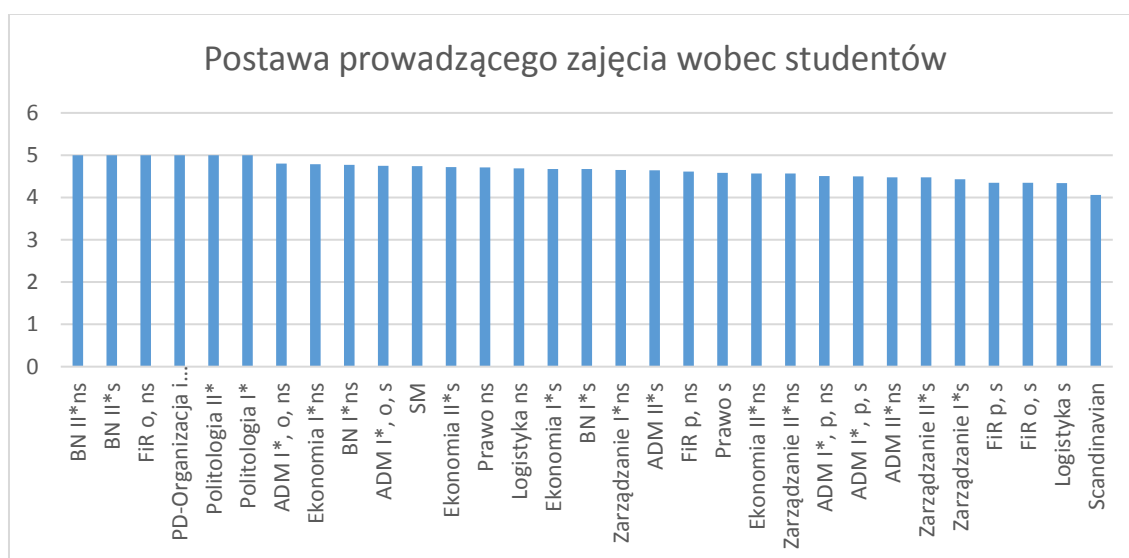
Tabela 4. Określenie wymagań wobec studentów



Bezpieczeństwo narodowe I*ns - 5

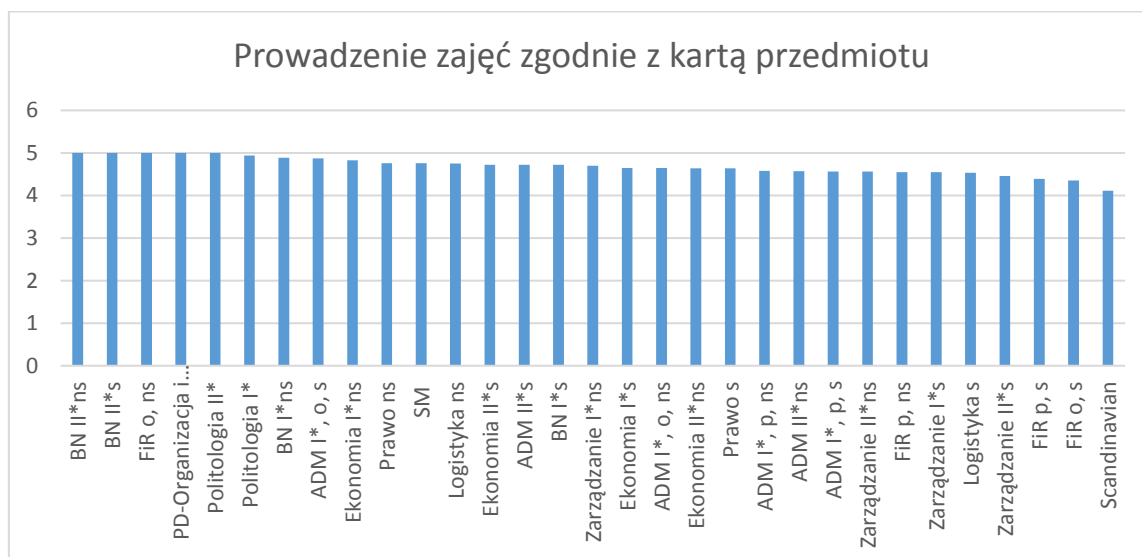
Scandinavian studies – 4,11

Tabela 5. Postawa prowadzącego zajęcia wobec studentów



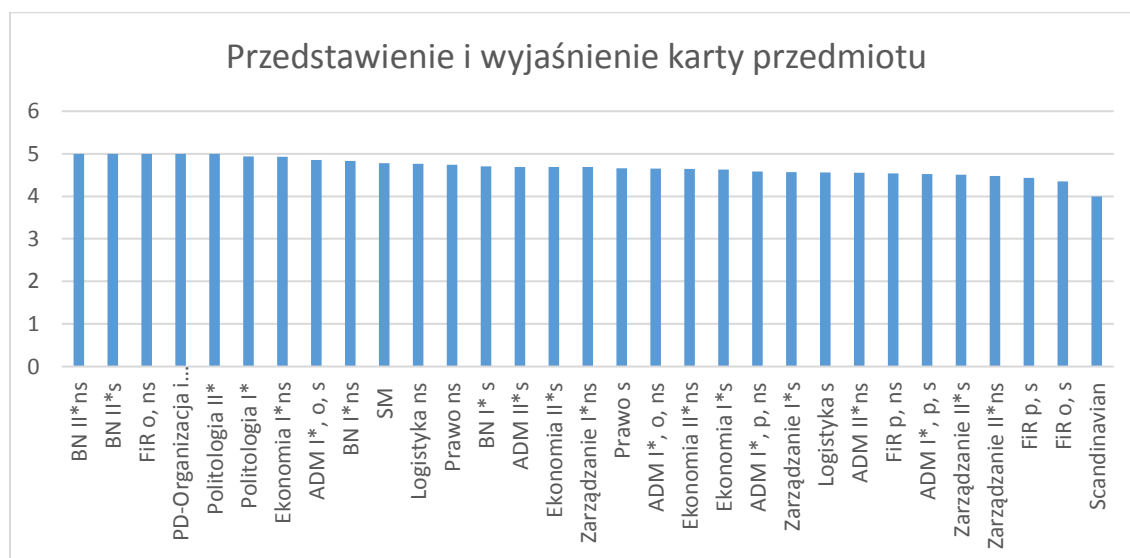
Bezpieczeństwo narodowe I* ns – 5
 Scandinavian studies – 4,06

Tabela 6. Prowadzenie zajęć zgodnie z kartą przedmiotu



Bezpieczeństwo narodowe II* ns – 5
 Scandinavian studies – 4,11

Tabela 7. Przedstawienie i wyjaśnienie karty przedmiotu



Bezpieczeństwo narodowe II* ns – 5
 Scandinavian studies – 4

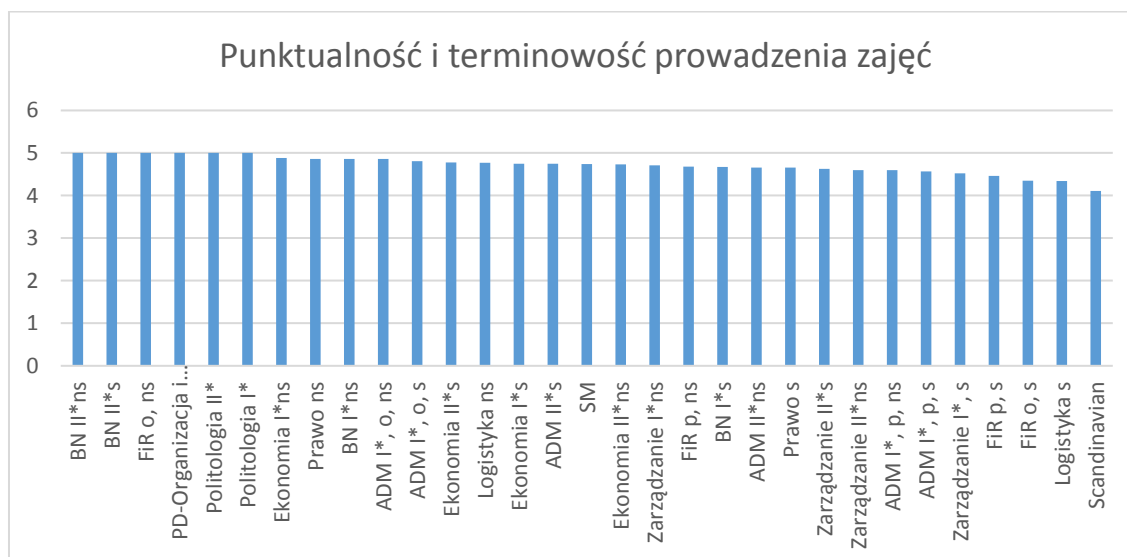
Tabela 8. Przystępność w przekazywaniu treści kształcenia



Bezpieczeństwo narodowe II* ns – 5

Scandinavian studies – 3,78

Tabela 9. Punktualność i terminowość prowadzenia zajęć



Bezpieczeństwo narodowe II* ns – 5

Scandinavian studies – 4,11

Tabela 10. Sposób prowadzenia zajęć



Bezpieczeństwo narodowe II* ns – 5
 Scandinavian studies – 3,94

Tabela 11. Wykorzystanie infrastruktury i/lub środków dydaktycznych do prowadzonych zajęć



Bezpieczeństwo narodowe II* ns – 5
 Scandinavian studies – 3,94

PODSUMOWANIE

Z analizy ankiet, które zostały wypełnione przez studentów za pośrednictwem Wirtualnej Uczelni wynika przede wszystkim, że nadal najsłabszym ogniwem niniejszego badania jest sposób jego przeprowadzenia (forma elektroniczna). Wydział Prawa, Administracji i Zarządzania liczy 3405 studentów, natomiast liczba osób, które wzięły udział w badaniu to 676, co stanowi 19,8 % wszystkich studentów. W porównaniu z poprzednim semestrem nastąpił niewielki spadek liczby studentów biorących udział w badaniu, wówczas brało udział 20,7 %. Najwyższą średnią uzyskał kierunek Politologia (średnia 4,86) przy tylko 3 osobach głosujących, a najniższą kierunek Studia skandynawskie (Scandinavian studies) (średnia 4,0) przy 4 osobach głosujących. Biorąc pod uwagę realny wynik badań zapewniony przez reprezentatywną liczbę studentów, to najlepiej zostały ocenione następujące kierunki: Bezpieczeństwo narodowe studia drugiego stopnia (stacjonarne i niestacjonarne) oraz Finanse i rachunkowość (studia niestacjonarne, profil ogólnoakademicki).