

# **RAPORT**

**Wydziałowej Komisji ds. Jakości Kształcenia  
dotyczący badań ankietowych  
przeprowadzonych wśród studentów  
po semestrze letnim roku akademickiego 2015/2016**

Opracowanie:  
dr Magdalena Molendowska

Wydział Prawa, Administracji i Zarządzania  
Uniwersytetu Jana Kochanowskiego w Kielcach  
Kielce 2016

Raport dotyczy badań ankietowych przeprowadzonych wśród studentów Wydziału Prawa, Administracji i Zarządzania po semestrze letnim roku akademickiego 2015/2016. Studenci anonimowo, dobrowolnie, poprzez system Wirtualnej Uczelni odpowiadali na pytania ankiety oceniającej nauczyciela akademickiego oraz ankiety oceniającej zajęcia dydaktyczne.

Wydziałowa Komisja ds. Jakości Kształcenia otrzymała pięć plików zawierających wyniki ankiet w postaci:

- ocena ogólna,
- ocena zajęć,
- ocena nauczyciela akademickiego,
- według pytań.

W ankietach oceniających prowadzącego i zajęcia uwzględniano następujące rodzaje zajęć:

- Le – Lektorat
- L – Laboratorium
- S – Seminarium
- K – Konwersatorium
- C – Ćwiczenia
- W – Wykład
- P – Praktyki

#### **Studentów pytano w ankietach o:**

1. Określenie wymagań wobec studentów.
2. Postawa prowadzącego zajęcia wobec studentów.
3. Prowadzenie zajęć zgodnie z kartą przedmiotu.
4. Przedstawienie i wyjaśnienie karty przedmiotu.
5. Przystępność w przekazywaniu treści kształcenia.
6. Punktualność i terminowość prowadzenia zajęć.
7. Sposób prowadzenia zajęć.
8. Wykorzystanie infrastruktury i/lub środków dydaktycznych do prowadzonych zajęć.

W zestawieniach uwzględniono: średnią ocenę, liczbę głosów oraz liczbę studentów, z podziałem na kierunek, poziom i formę studiów. Podział ten przedstawia poniższa tabela.

**Tabela 1. Podział na kierunek, typ i rodzaj studiów**

L.p.	Kierunek	Typ studiów	Rodzaj studiów
1.	Administracja	Pierwszego stopnia Drugiego stopnia	Stacjonarne/ Niestacjonarne
2.	Bezpieczeństwo narodowe	Pierwszego stopnia	Stacjonarne/ Niestacjonarne
3.	Ekonomia	Pierwszego stopnia Drugiego stopnia	Stacjonarne/ Niestacjonarne
4.	Finanse i rachunkowość	Pierwszego stopnia	Stacjonarne/ Niestacjonarne
5.	Logistyka	Pierwszego stopnia	Stacjonarne/ Niestacjonarne
6.	Politologia	Pierwszego stopnia Drugiego stopnia	Stacjonarne
7.	Prawo	Jednolite magisterskie	Stacjonarne/ Niestacjonarne
8.	Zarządzanie	Pierwszego stopnia Drugiego stopnia	Stacjonarne/ Niestacjonarne

Na Wydziale Prawa, Administracji i Zarządzania w ocenach zajęć i pracowników uczestniczyło 475 studentów. Oddano w sumie 26133 głosów, a średnia ocena wyniosła 4,57.

**Tabela 2. Wyniki ogólne ankiet**

Średnia	Liczba głosów	Liczba studentów	Kierunek
4,79	671	10	Politologia
4,68	1782	36	Prawo
4,68	2309	45	Bezpieczeństwo narodowe
4,58	4816	92	Ekonomia

<b>4,56</b>	1560	30	Logistyka
<b>4,55</b>	7684	136	Administracja
<b>4,52</b>	5383	99	Zarządzanie
<b>4,46</b>	1928	28	Finanse i rachunkowość

Najwięcej głosów oddano na kierunkach: Administracja (7684 głosów, 136 studentów), Zarządzanie (5383 głosów, 99 studentów) oraz Ekonomia (4816 głosów, 92 studentów).

Najwyższą średnią uzyskał kierunek Politologia (średnia 4,79), ale głosowało tylko 10 osób, a najniższą kierunek Finanse i Rachunkowość (średnia 4,46) przy 28 głosujących.

### **Tabela 3. Ocena nauczycieli**

<b>Średnia</b>	<b>Liczba głosów</b>	<b>Liczba studentów</b>	<b>Kierunek</b>
<b>4,77</b>	419	10	Politologia
<b>4,68</b>	1114	36	Prawo
<b>4,67</b>	1444	45	Bezpieczeństwo narodowe
<b>4,58</b>	3027	92	Ekonomia
<b>4,56</b>	975	30	Logistyka
<b>4,54</b>	4801	136	Administracja
<b>4,5</b>	3365	99	Zarządzanie
<b>4,46</b>	1205	28	Finanse i rachunkowość

Najwyższą ocenę otrzymali nauczyciele na kierunku Politologia (średnia 4,77), natomiast najniższą na kierunku Finanse i rachunkowość (średnia 4,46). Osoby uczące na kierunkach Prawo i Bezpieczeństwo narodowe uzyskały podobną ocenę (średnia 4,68 i 4,67). Na pozostałych kierunkach tj. Ekonomia, Logistyka, Administracja i Zarządzanie średnia oscylowała w granicy 4,5-4,58.

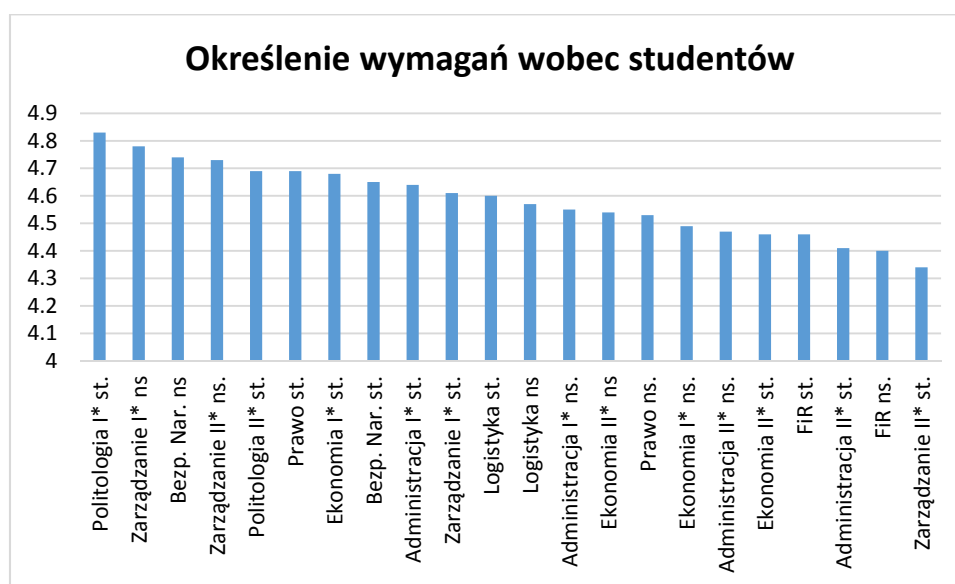
**Tabela 4. Forma zajęć**

Średnia	Liczba głosów	Liczba studentów	Forma
4,91	160	20	Lektorat
4,8	200	25	Laboratorium
4,79	1781	222	Seminarium
4,65	168	21	Konwersatorium
4,61	6984	363	Ćwiczenia
4,53	16456	418	Wykład
4,52	384	48	Praktyki

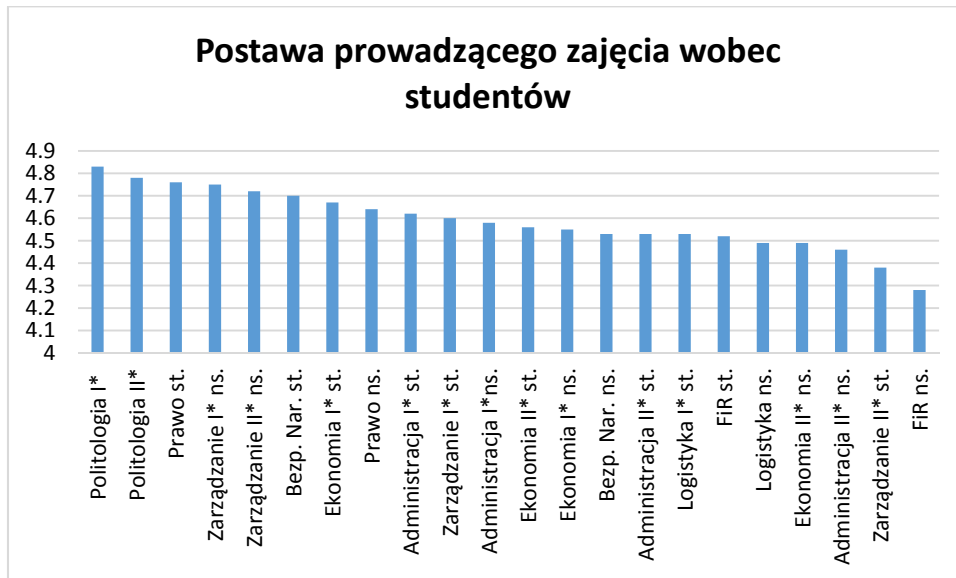
Najwyżej ocenioną formą jest lektorat (średnia ocena 4,91), następnie laboratorium, seminarium, konwersatorium, ćwiczenia, wykład, a najniższej ocenioną formą zajęć są praktyki (średnia 4,52).

## WYNIKI ANKIET WG PYTAŃ

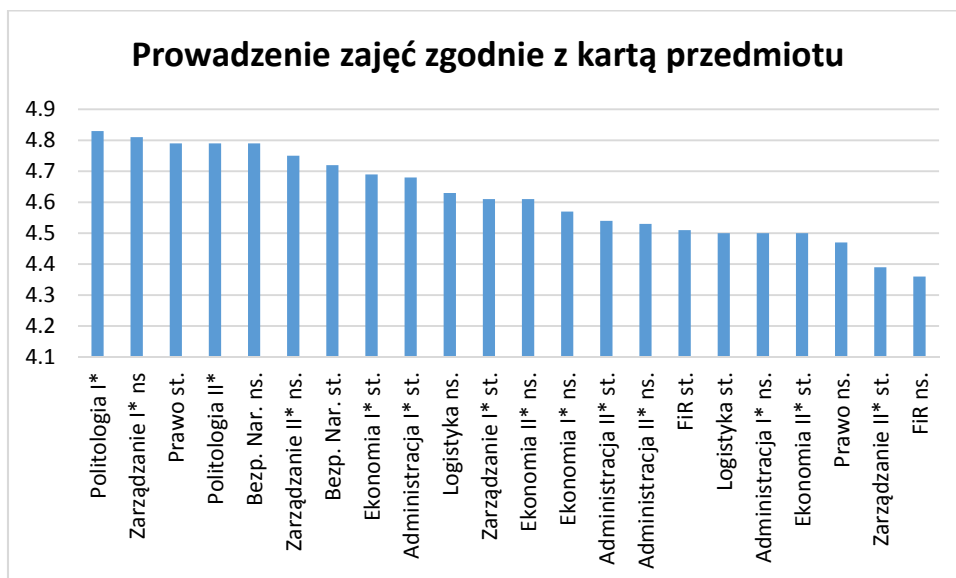
**Tabela 5. Określenie wymagań wobec studentów**



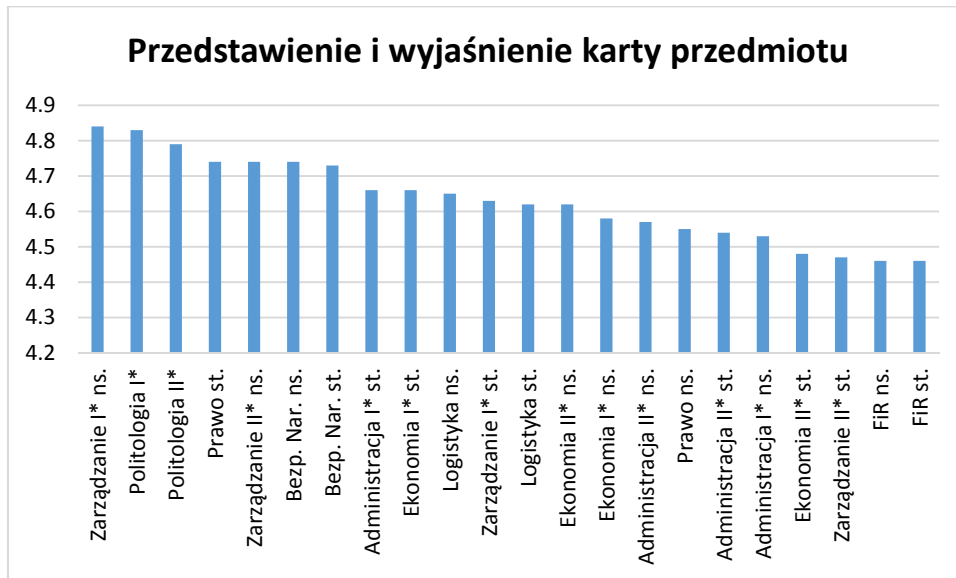
**Tabela 6. Postawa prowadzącego zajęcia wobec studentów**



**Tabela 7. Prowadzenie zajęć zgodnie z kartą przedmiotu**



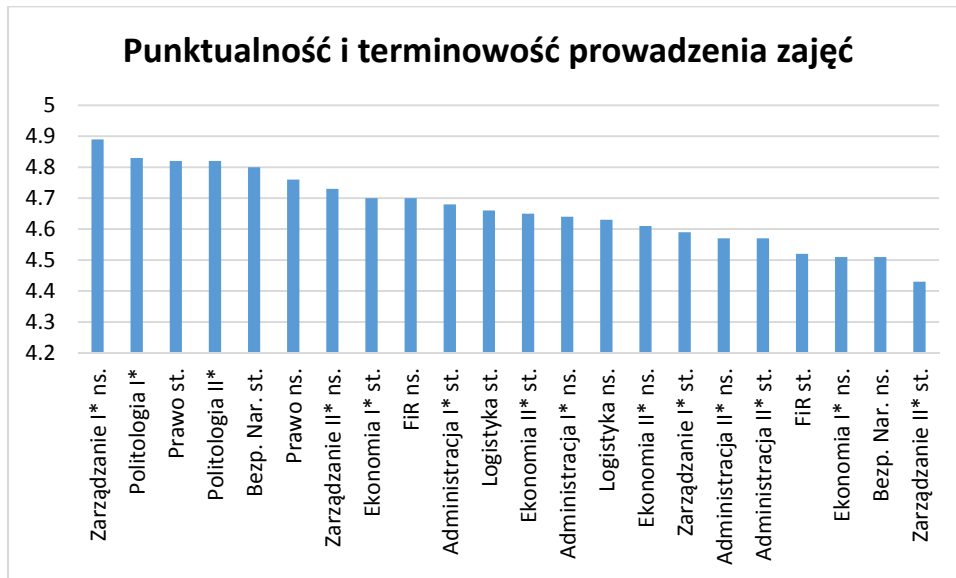
**Tabela 8. Przedstawienie i wyjaśnienie karty przedmiotu**



**Tabela 9. Przystępność w przekazywaniu treści kształcenia**



**Tabela 10. Punktualność i terminowość prowadzenia zajęć**

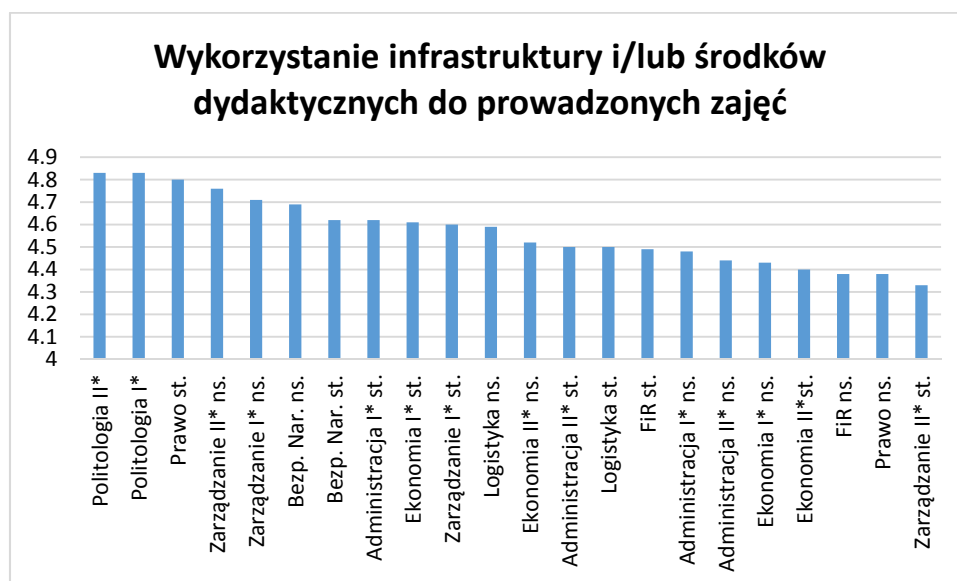


**Tabela 11. Sposób prowadzenia zajęć**





**Tabela 12. Wykorzystanie infrastruktury i/lub środków dydaktycznych do prowadzonych zajęć**



## PODSUMOWANIE

Z analizy ankiet, które zostały wypełnione przez studentów za pośrednictwem Wirtualnej Uczelni wynika przede wszystkim, że najsłabszą stroną niniejszego badania jest sposób jego przeprowadzenia (forma elektroniczna). Wydział Prawa, Administracji i Zarządzania liczy 3674 studentów, natomiast liczba osób, które wzięły udział w badaniu to 475, co stanowi ok. 13 % wszystkich studentów. Najwyżej ocenionym kierunkiem jest Politologia (średnia 4,77), Prawo i Bezpieczeństwo narodowe uzyskały bardzo podobną ocenę (odpowiednio średnia 4,68 i 4,67), natomiast najniżej oceniony został kierunek Finanse i rachunkowość (średnia 4,46).

Odnośnie oceny nauczycieli, to należy przede wszystkim zwrócić uwagę na liczbę studentów oceniających danego nauczyciela. Najmniejsza liczba oceniających danego nauczyciela to 1 student, a największa to 46 studentów.