

RAPORT

**Wydziałowej Komisji ds. Jakości Kształcenia
dotyczący badań ankietowych
przeprowadzonych wśród studentów
po semestrze zimowym roku akademickiego
2016/2017**

Opracowanie:
dr Magdalena Molendowska

Wydział Prawa, Administracji i Zarządzania
Uniwersytetu Jana Kochanowskiego w Kielcach

Kielce 2017

Raport dotyczy badań ankietowych przeprowadzonych wśród studentów Wydziału Prawa, Administracji i Zarządzania po semestrze zimowym roku akademickiego 2016/2017. Studenci anonimowo, dobrowolnie, poprzez system Wirtualnej Uczelni odpowiadali na pytania ankiety oceniającej nauczyciela akademickiego oraz ankiety oceniającej zajęcia dydaktyczne.

Wydziałowa Komisja ds. Jakości Kształcenia otrzymała pięć plików zawierających wyniki ankiet w postaci:

- ocena ogólna,
- ocena zajęć,
- ocena nauczyciela akademickiego,
- według pytań.

W ankietach oceniających prowadzącego i zajęcia uwzględniano następujące rodzaje zajęć:

- Le – Lektorat
- L – Laboratorium
- S – Seminarium
- W – Warsztaty
- C – Ćwiczenia
- Wyk – Wykład

Studentów pytano w ankietach o:

1. Określenie wymagań wobec studentów.
2. Postawa prowadzącego zajęcia wobec studentów.
3. Prowadzenie zajęć zgodnie z kartą przedmiotu.
4. Przedstawienie i wyjaśnienie karty przedmiotu.
5. Przystępność w przekazywaniu treści kształcenia.
6. Punktualność i terminowość prowadzenia zajęć.
7. Sposób prowadzenia zajęć.
8. Wykorzystanie infrastruktury i/lub środków dydaktycznych do prowadzonych zajęć.

Tabela 1. Podział na kierunek, typ i rodzaj studiów

L.p.	Kierunek	Typ studiów	Rodzaj studiów
1.	Administracja	Pierwszego stopnia Drugiego stopnia	Stacjonarne/ Niestacjonarne
2.	Bezpieczeństwo narodowe	Pierwszego stopnia	Stacjonarne/ Niestacjonarne
3.	Ekonomia	Pierwszego stopnia Drugiego stopnia	Stacjonarne/ Niestacjonarne
4.	Finanse i rachunkowość	Pierwszego stopnia	Stacjonarne/ Niestacjonarne
5.	Logistyka	Pierwszego stopnia	Stacjonarne/ Niestacjonarne
6.	Politologia	Pierwszego stopnia Drugiego stopnia	Stacjonarne
7.	Prawo	Jednolite magisterskie	Stacjonarne/ Niestacjonarne
8.	Zarządzanie	Pierwszego stopnia Drugiego stopnia	Stacjonarne/ Niestacjonarne
9.	PD-Coaching biznesowy PD-Zarządzanie finansami i księgowość PD-Zarządzanie podmiotem lecznicy PD-Zarządzanie zasobami ludzkimi	Studia podyplomowe	Niestacjonarne

Na Wydziale Prawa, Administracji i Zarządzania w ocenach zajęć i pracowników uczestniczyło 707 studentów. Oddano w sumie 45306 głosów, a średnia ocena wyniosła 4,68.

Tabela 2. Wyniki ogólne ankiet

Średnia	Liczba studentów	Kierunek
5,0	6	Studia podyplomowe: PD-Coaching biznesowy; PD-Zarządzanie finansami i księgowość; PD-Zarządzanie podmiotem leczniczym; PD-Zarządzanie zasobami ludzkimi
4,78	4	Politologia
4,7	39	Logistyka
4,66	106	Finanse i rachunkowość
4,64	102	Bezpieczeństwo narodowe
4,64	90	Prawo
4,61	84	Ekonomia
4,61	116	Zarządzanie
4,58	154	Administracja
4,57	6	Stosunki międzynarodowe

Najwięcej ankiet wypełnili studenci na kierunkach studiów: Administracja (154 studentów), Zarządzanie (116 studentów), Finanse i rachunkowość (106 studentów) oraz Bezpieczeństwo narodowe (102 studentów). Natomiast najmniej studentów wypełniło ankiety na kierunkach: Politologia (4 studentów) oraz Stosunki międzynarodowe (6 studentów).

Najwyższą średnią uzyskały kierunki na studiach podyplomowych 5.0. Natomiast wśród pozostałych kierunków najwyższą średnią uzyskała Politologia (średnia 4,78), ale należy wyraźnie podkreślić, że głosowały tylko 4 osoby, a najniższą

kierunek Stosunki międzynarodowej (średnia 4,57) przy tylko 6 osobach głosujących.

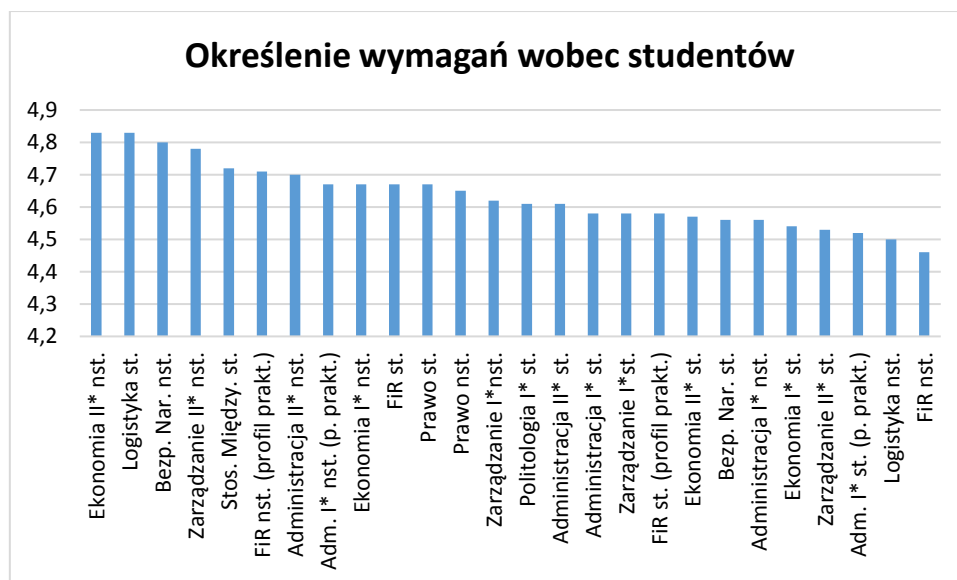
Tabela 4. Forma zajęć

Średnia	Liczba głosów	Liczba studentów	Forma
5,0	8	1	Warsztaty
4,89	1184	146	Seminarium
4,84	264	33	Lektorat
4,72	943	118	Laboratorium
4,64	15011	1878	Ćwiczenia
4,6	27856	3484	Wykład

Najwyżej ocenioną formą są warsztaty (średnia ocena 5,0) jednak tę formę oceniła tylko jedna osoba, następnie seminarium, lektorat, laboratorium i ćwiczenia, a najniższej ocenioną formą zajęć są wykłady (średnia 4,6).

WYNIKI ANKIET WG PYTAŃ

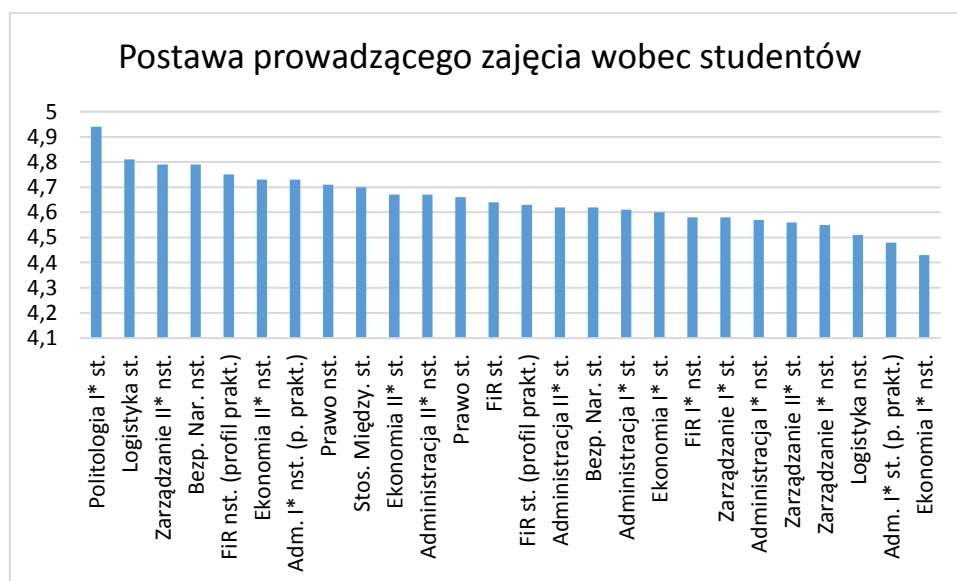
Tabela 5. Określenie wymagań wobec studentów



Ekonomia II* nst. – 4,83

FiR nst. – 4,46

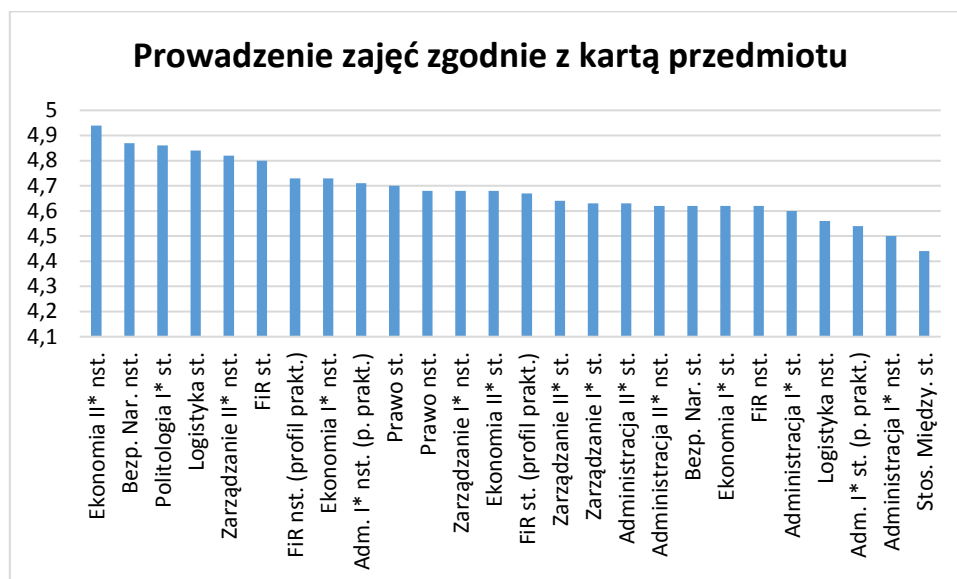
Tabela 6. Postawa prowadzącego zajęcia wobec studentów



Politologia I* st. – 4,94

Ekonomia I* nst. – 4,43

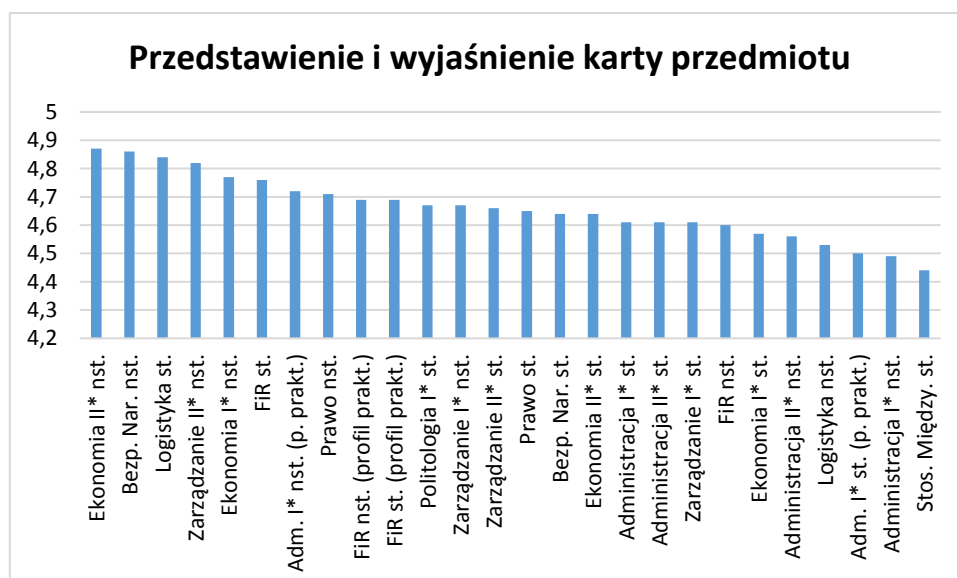
Tabela 7. Prowadzenie zajęć zgodnie z kartą przedmiotu



Ekonomia II* nst. – 4,94

Stosunki międzynarodowe st. – 4,44

Tabela 8. Przedstawienie i wyjaśnienie karty przedmiotu



Ekonomia II* nst. – 4,87

Stosunki międzynarodowe st. – 4,44

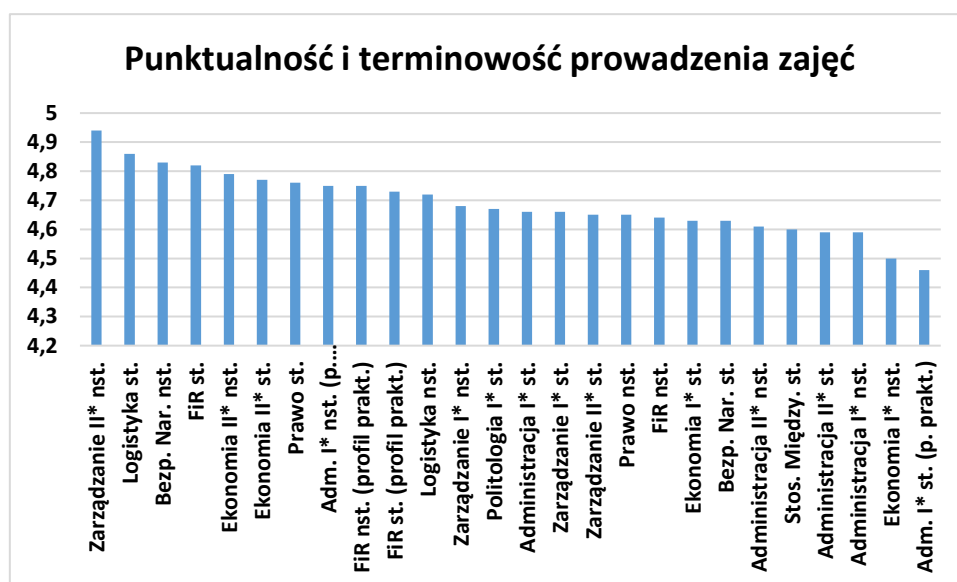
Tabela 9. Przystępność w przekazywaniu treści kształcenia



Politologia I* st. – 4,81

Logistyka nst. – 4,41

Tabela 10. Punktualność i terminowość prowadzenia zajęć



Zarządzanie II* nst. – 4,94

Administracja I* st. (profil praktyczny) – 4,46

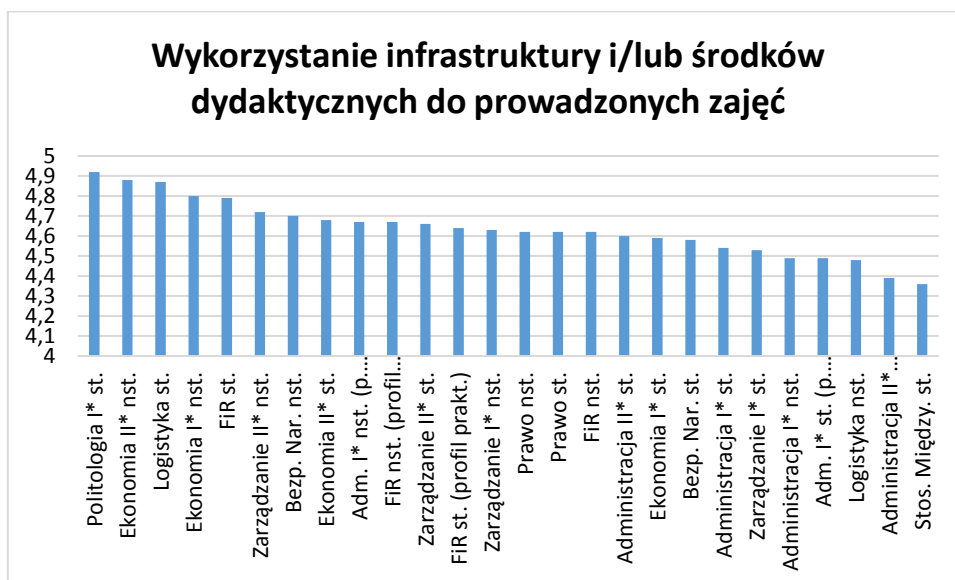
Tabela 11. Sposób prowadzenia zajęć



Politologia I* st. – 4,83

Logistyka nst. – 4,43

Tabela 12. Wykorzystanie infrastruktury i/lub środków dydaktycznych do prowadzonych zajęć



Politologia I* st. – 4,92

Stosunki międzynarodowe st. – 4,36

PODSUMOWANIE

Z analizy ankiet, które zostały wypełnione przez studentów za pośrednictwem Wirtualnej Uczelni wynika przede wszystkim, że nadal najsłabszą stroną niniejszego badania jest sposób jego przeprowadzenia (forma elektroniczna). Jednak warto podkreślić, że w poprzednim semestrze (sem. letnim rok akademicki 2015/2016) głosowało 475 studentów z Wydział Prawa, Administracji i Zarządzania (co stanowiło ok. 13 % wszystkich studentów Wydziału), natomiast obecnie ankiety wypełniło 707 studentów co stanowi 19% wszystkich studentów WPAiZ. Najwyżej ocenione zostały kierunki: Politologia (średnia 4,78) oraz Logistyka (4,7), natomiast najniżej ocenione zostały: Administracja (4,58) i Stosunki międzynarodowe (4,57).